



LAPPEENRANNAN KAUPUNKI

Lappeenrannan pienvesistöjen ja kylien  
osayleiskaava: Joutsenon osa-alue

# Lähtötietokyselyn vastauskooste



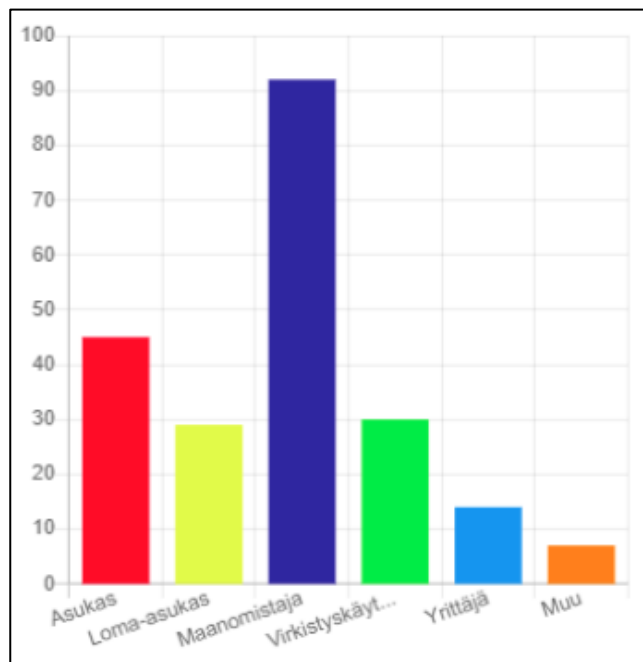
LPR/1407/10.02.02/2022

## LAPPEENRANNAN PIENVESISTÖJEN JA KYLIEN OSAYLEISKAAVA, JOUTSENON OSA-ALUE LÄHTÖTIETOKYSELYN VASTAUSKOOSTE

Lappeenrannan pienvesistöjen ja kylien osayleiskaavan aloitusvaiheen lähtötietokysely oli ensimmäisen kerran avoinna 21.6.–14.9.2021 ja toisen kerran 4.4.–16.5.2022 välisen ajan. Kyselystä tiedotettiin laajasti kaavan vireilletulon yhteydessä kaavan osallistumis- ja arviointisuunnitelman mukaisesti. Kyselyn tavoitteena oli selvittää osallisten tietoja ja näkemyksiä osayleiskaava-alueen nykytilasta ja tulevasta maankäytöstä. Osallisia ovat alueen asukkaat, loma-asukkaat, maanomistajat, virkistyskäyttäjät, yrittäjät ja muut osalliset.

Kyselyn teemoja olivat virkistys- ja luontokohteet, kulttuuriympäristöt, rakentaminen ja elinkeinotoiminta. Kysely toteutettiin verkkokyselynä, jossa osalliset saivat merkitä näihin teemoihin liittyviä kohteita kartalle, ja kertoa niistä myös sanallisesti. Maanomistajille kohdennettujen, oman kiinteistön kehittämiseen liittyvien kysymysten vastauksia ei käsitellä tässä koosteessa.

Verkkokyselyihin osallistui yhteensä 146 vastaajaa, jotka merkitsivät 614 karttavastausta. Pieni osa vastauksista sijaitsi kaava-alueen ulkopuolella. Kyselyssä eniten vastauksia saatiin maanomistajilta, joilta saatiin yhteensä 92 vastausta. Vastaajista alueen asukkaita oli 45, loma-asukkaita 29, virkistyskäyttäjää 30 ja yrittäjiä 14.



Kuva 1. Kyselyn vastaajien roolit alueella

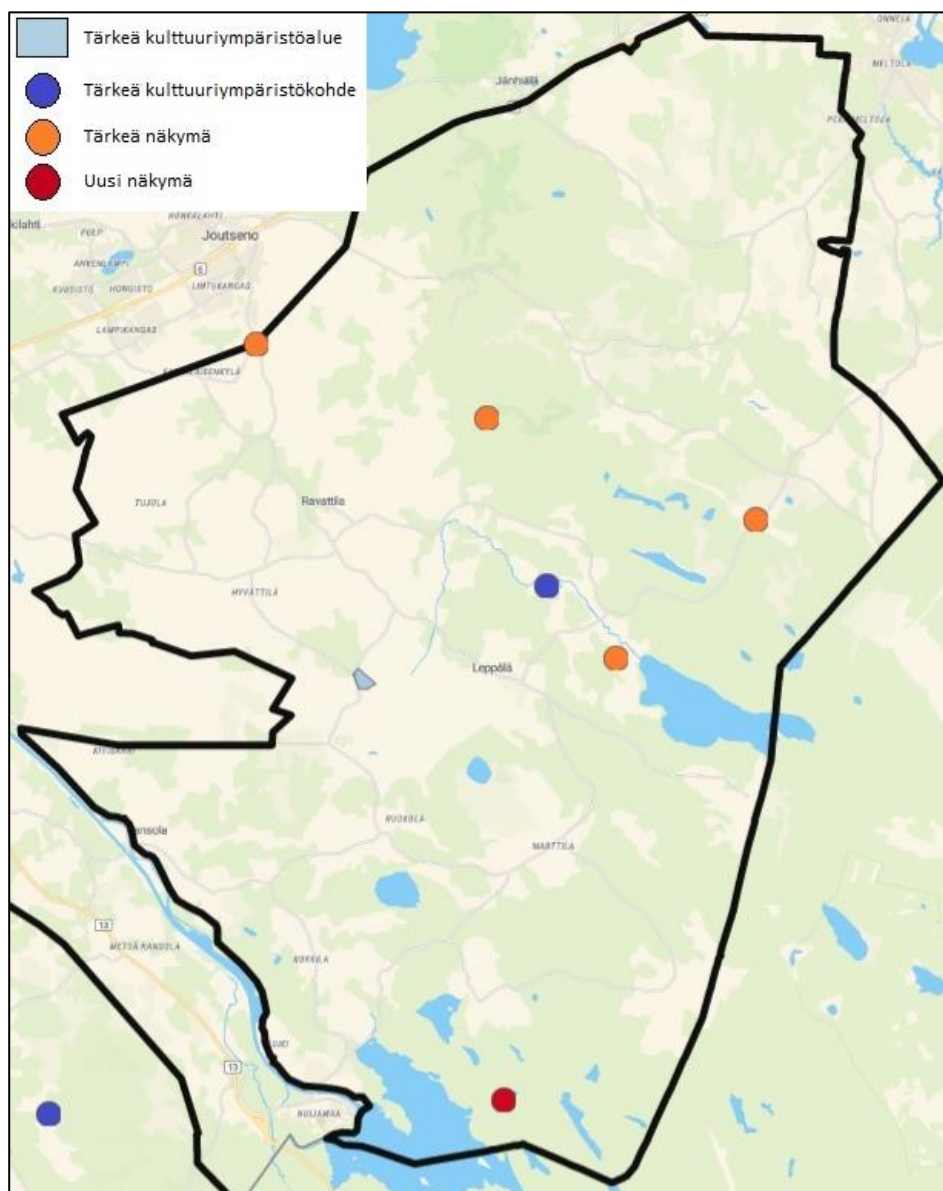
Lähtötietoja saatiin myös puhelimitse, sähköpostitse ja kirjeitse yhteensä 57 vastausta. Näistä vastauksista lähes kaikki koskivat oman kiinteistön kehittämistä. Vastaukset on esitetty tässä koosteessa verkkokyselyn vastausten yhteydessä siltä osin, kuin ne koskivat muita lähtötietokyselyn aiheita.

Lähtötietokyselyiden tekemisen jälkeen Lappeenrannan pienvesistöjen ja kylien osayleiskaavan kaava-alue on jaettu kolmeen osa-alueeseen: litiä–Pulsa, Kasukkala–Vainikkala ja Joutseno. Tässä vastauskoosteessa käydään läpi kyselyn tulokset teemoittain. Jokaisesta teemasta kerrotaan ensin koko alueelta saaduista vastauksista yleisesti, minkä jälkeen kerrotaan tarkemmin Joutsenon osa-aluetta koskevista vastauksista.

## 1. KULTTUURIYMPÄRISTÖT JA MAISEMAT

Tärkeitä kulttuuriympäristöalueita ja -kohteita merkittiin kaikille alueille yhteensä 35 kappaletta 24 eri vastaajan toimesta. Merkinnän kohteena olivat erityisesti perinteikkäät maalaismaisemat kylineen ja peltoineen. Vastaajat haluavat säilyttää kylät ja peltomaisemat elinvoimaisina. Yksi vastaajista muotoili vastauksensa näin: *“Kiva silmälle niin kauan, kun peltoja viljellään”*. Lisäksi vastaajat saivat merkitä kartalle paikkoja, mistä avautuu heidän mielestään tärkeitä näkymiä. Merkintöjä tehtiin yhteensä 21 kappaletta 15 eri vastaajan toimesta. Näkymät sijoittuvat useimmiten yläville paikoille, josta aukeaa järvi- ja/tai peltomaisema.

Joutsenon kaava-alueelle merkittiin ainoastaan Konnunsuon vankila-alue ja Maturinkosken myllyn jäänteet tärkeinä kulttuuriympäristökohteina. Tärkeistä näkymistä tehtiin neljä merkintää. Yhdessä vastauksista korostettiin yleisesti, että alueen kylien perinteistä peltomaisemaa ei saa rakentaa eikä metsittää. Tärkeäksi maisemapaikaksi mainittiin Haukkavuoren laavun jyrkäne. Suokumaanjärven ja -joen lähiympäristöstä merkittiin järvi- ja peltomaisema. Alueen itäpuolelta Suokumaantien varresta merkittiin paikka, josta avautuu metsään ja korkeisiin rinteisiin rajautuva peltomaisema. Alueen eteläosiin on kartalle merkitty punaisella uudeksi näkymäksi Lehosmäen kallio, josta avautuisi raivauksen jälkeen maisema Lehoslammelle ja Nuijamaanjärvelle.



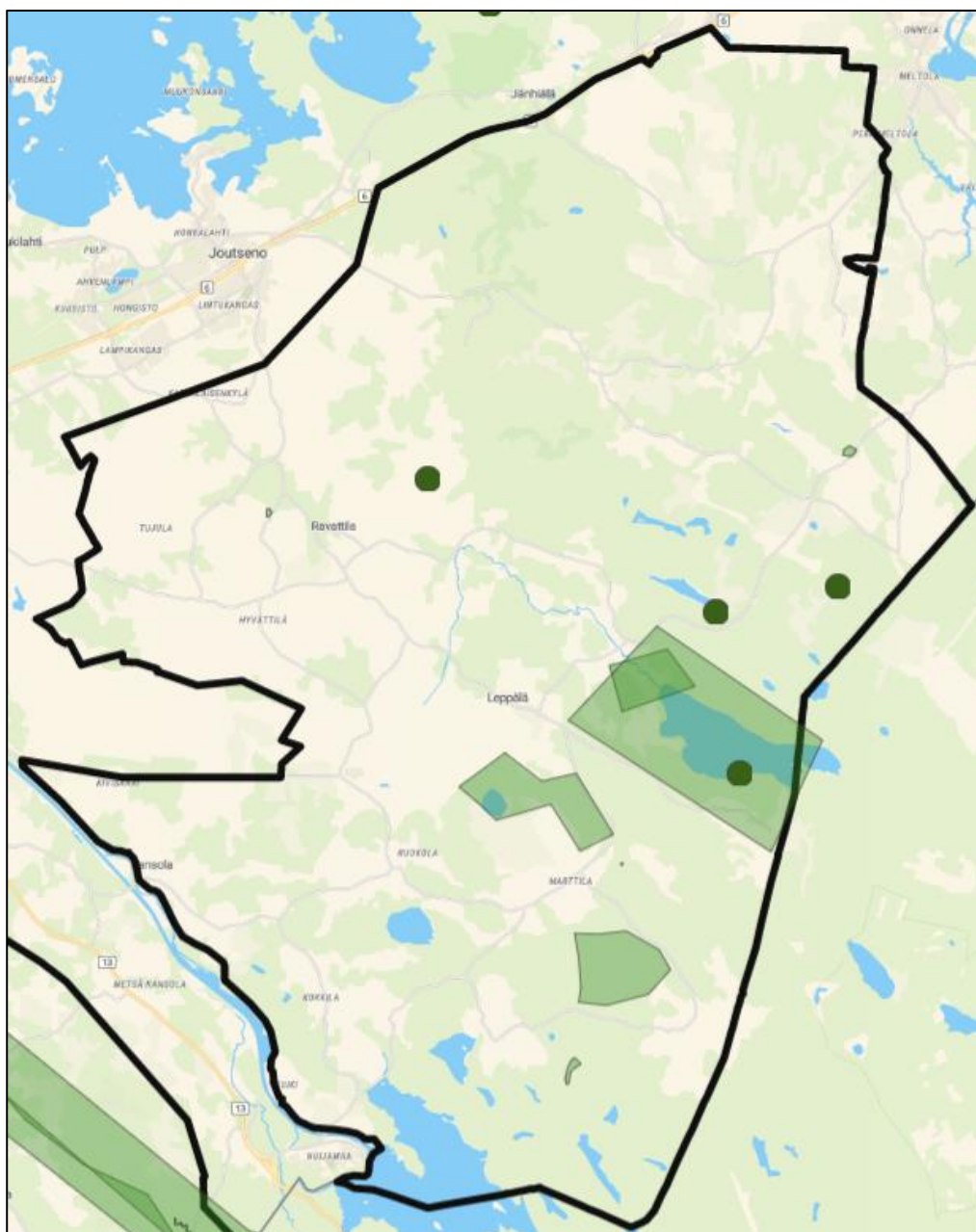
Kuva 2. Joutsenon kulttuuriympäristökohteet ja maisemat



## 2. LUONTOKOhteET

Tärkeitä luontokohteita ja -alueita merkittiin kaikille alueille verkkokyselyssä yhteensä 115 kappaletta 49 eri vastaajan toimesta. Vastauksissa korostettiin useita erilaisia luontoarvoja. Vastajat korostivat varsinkin vesilinnuille tärkeitä vesistö- ja ranta-alueita. Myös metsien ja lajien monimuotoisuuden suojele nostettiin vastauksissa esiin.

Joutsenon kaava-alueen merkinnöissä korostuivat luonnon monimuotoisuus ja uhanalaisten lajien suojele. Suokumaanjärvi ja sen suisto merkittiin tärkeiksi vesilintujen elinalueeksi ja Suokumaanjoki harjuksen elintilaksi. Höytiönlampi ja -suo kuvailtiin ainutlaatuisiksi muuttolintujen levähdysalueeksi. Ravattilan länsipuolelta nostettiin esille Anolan keto, missä elää uhanalaisia hyönteisiä. Alueen itäpuolelta vastaajat nostivat esille pari tärkeää lehtokasvillisuuden aluetta. Alueen eteläisimmät merkinnät koskevat korpilaikkuja, missä on havaittu mm. uhanalainen perhoslaji. Lisäksi palautteissa nostettiin esille, että Myrän ja Kolmikannan järvien jylhät maisemat ja rannat ovat arvokkaita luontokohteita, jotka tulee säilyttää.

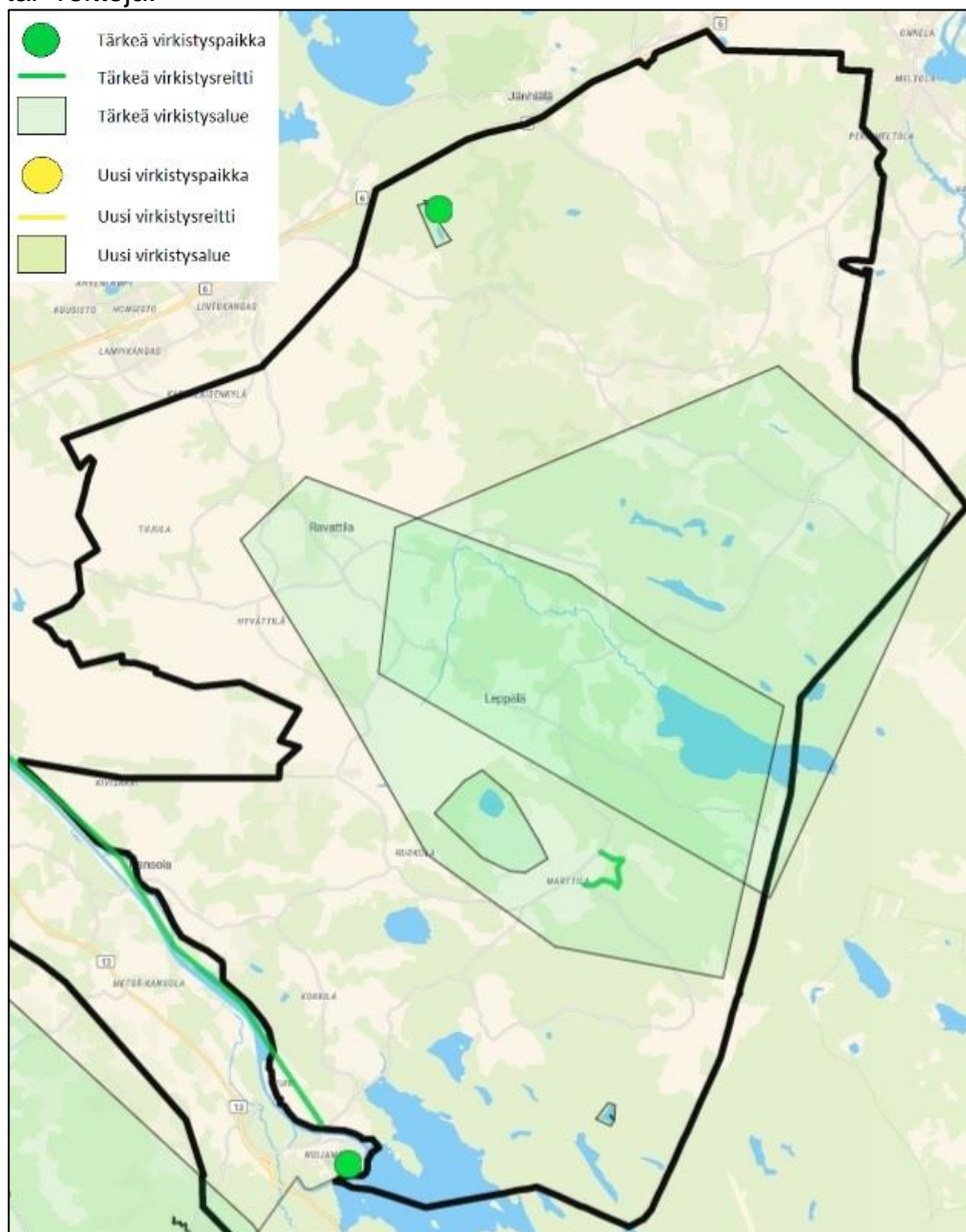


Kuva 3. Joutsenon luontokohteet

### 3. VIRKISTYSKOHTEET

Tärkeistä virkistyspaikoista ja -alueista tehtiin kaikille alueille yhteensä 84 merkintää 53 eri vastaajan toimesta. Tämän lisäksi vastaajat merkitsivät 22 tärkeää virkistysreittiä. Lähes kaikki tärkeiksi koetut virkistysreitit sijaitsevat vesistöjen äärellä. Suuri osa virkistyspaikoista on uimarantoja, mutta myös useat retkeilypaikat saivat merkinnän. Vastaajat saivat myös tehdä merkintöjä uusista virkistyskohteista ja -reiteistä, joita tehtiin yhteensä 15.

Joutsenon alueen keskiosat sekä Suokumaanjärven ja -joen ympäristö merkittiin sekä lintuharastusalueeksi että sienestys-, marjastus- ja metsästysalueeksi. Muiksi tärkeiksi virkistys alueiksi koettiin Höytiönsuo ja alueen pohjoisosista kolmen pienen lammen, Kiukkaan-, Raaska- ja Kolmaslammen, alue, minne merkittiin myös retkeilypaikka. Marttilan itäpuolelle merkittiin kävelyreitti monimuotoisessa luontoympäristössä. Alueelle ei ehdotettu uusia virkistyskohteita tai -reittejä.

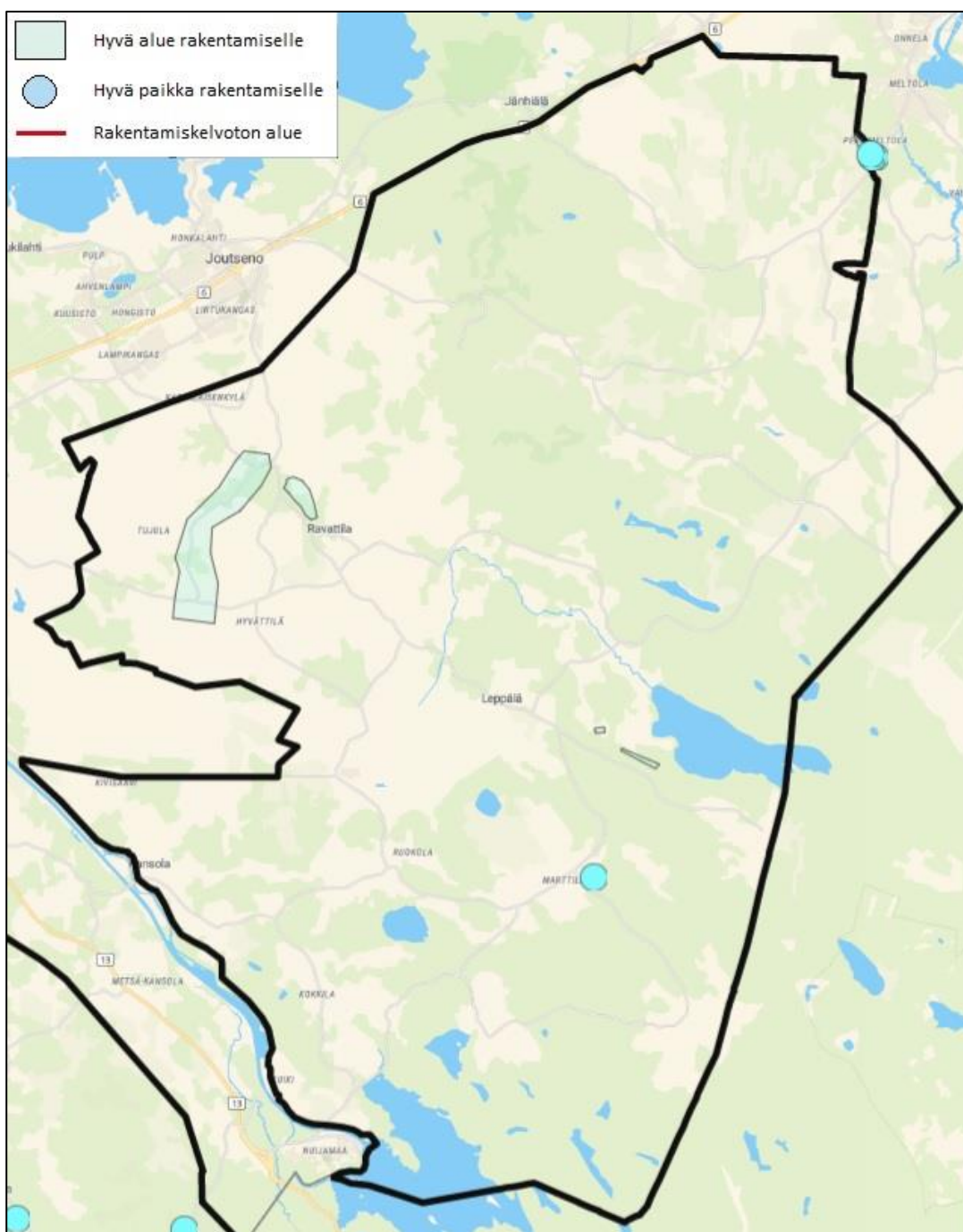


Kuva 4. Joutsenon virkistyskohteet

#### 4. RAKENTAMINEN KYLÄALUEILLA

Kaikki kyselyyn osallistuneet saivat merkitä kartalle hyviä rakennusalueita ja rakentamiskelvottomia paikkoja. Hyville rakennusalueille ja -paikoille tehtiin yhteensä 59 merkintää 34 eri vastaajan toimesta. Lisäksi vastaajat nostivat esille 16 rakentamiskelvotonta aluetta, joista valtaosa on joko soistunutta tai jyrkkää maastoa. Rakennuspaikoilla viitattiin ensisijaisesti omakotitalon tai mökin rakentamiseen. Vastaajat korostivat maanomistajien tasapuolista kohtelua rakennuspaikkoja osoitettaessa.

Pientalorakentamiselle hyviä alueita merkittiin Joutsenon alueella Tujulan ja Ravattilan väliselle maastolle ja alueen koilliskulmaukseen Perä-Meltolaan. Suokumaanjärven lähistölle merkittiin kaksi rakentamiselle hyvää aluetta. Marttilaan on ehdotettu rakennuspaikkaa, josta on näkymä peltomaisemaan. Alueelle ei tehty yhtään merkintää huonoista rakennuspaikoista.



Kuva 5. Joutsenon rakentaminen



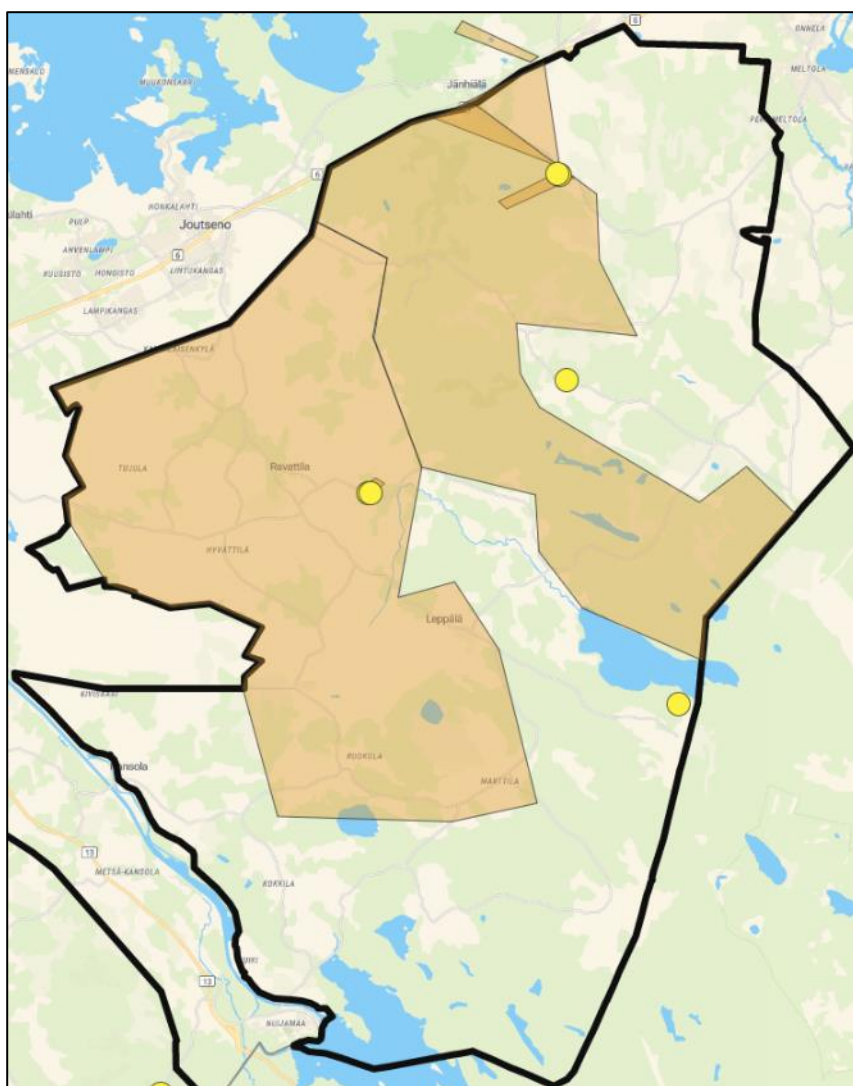
## 5. RAKENTAMINEN OMAN KIINTEISTÖN ALUEELLA

Oman kiinteistön kehittämiseen liittyviä karttavastauksia merkittiin verkkokyselyyn yhteensä 173 kappaletta. Suurin osa puhelimitse, sähköpostitse ja kirjeitse annetuista vastauksista koski oman kiinteistön kehittämistä. Oman kiinteistön kehittämistä koskevat vastaukset on annettu vain kaavoittajien käyttöön, eikä niitä siksi käsitellä koosteessa.

## 6. ELINKEINON HARJOITTAMINEN

Elinkeinon harjoittamiseen liittyviä alueita ja paikkoja merkittiin yhteensä 43 kappaletta 26 eri vastaajan toimesta. Lähes kaikki merkinnät liittyvät maa- ja metsätalouteen, joiden tulevaisuuden näkymiä pidettiin yleisesti hyvinä. Palautteissa oli maininta, että kaavoitus ei saa rajoittaa maa- ja metsätaloutta, eikä yksityisen maankäyttöä.

Joutsenon alueen länsipuolelle on tehty laaja merkintä maatalousalueesta, joka on Kaakkois-Suomelle arvokasta maaseutumaisemaa. Muita tärkeitä maatalousalueita merkittiin Katralammen itäpuolelle ja Suokumaanjärven eteläpuolelle. Alueelle on merkitty laaja metsätalouden alue, joka ulottuu alueen läpi Valtatie 6:lta Suokumaanjärven pohjoispuolelle. Muut merkityt metsätalouden alueet sijoittuvat Lipiäläntien ja Kuurmanpohjantien varrelle. Lisäksi Valtatie 6:n eteläpuolelle on merkitty teollisuusalue.

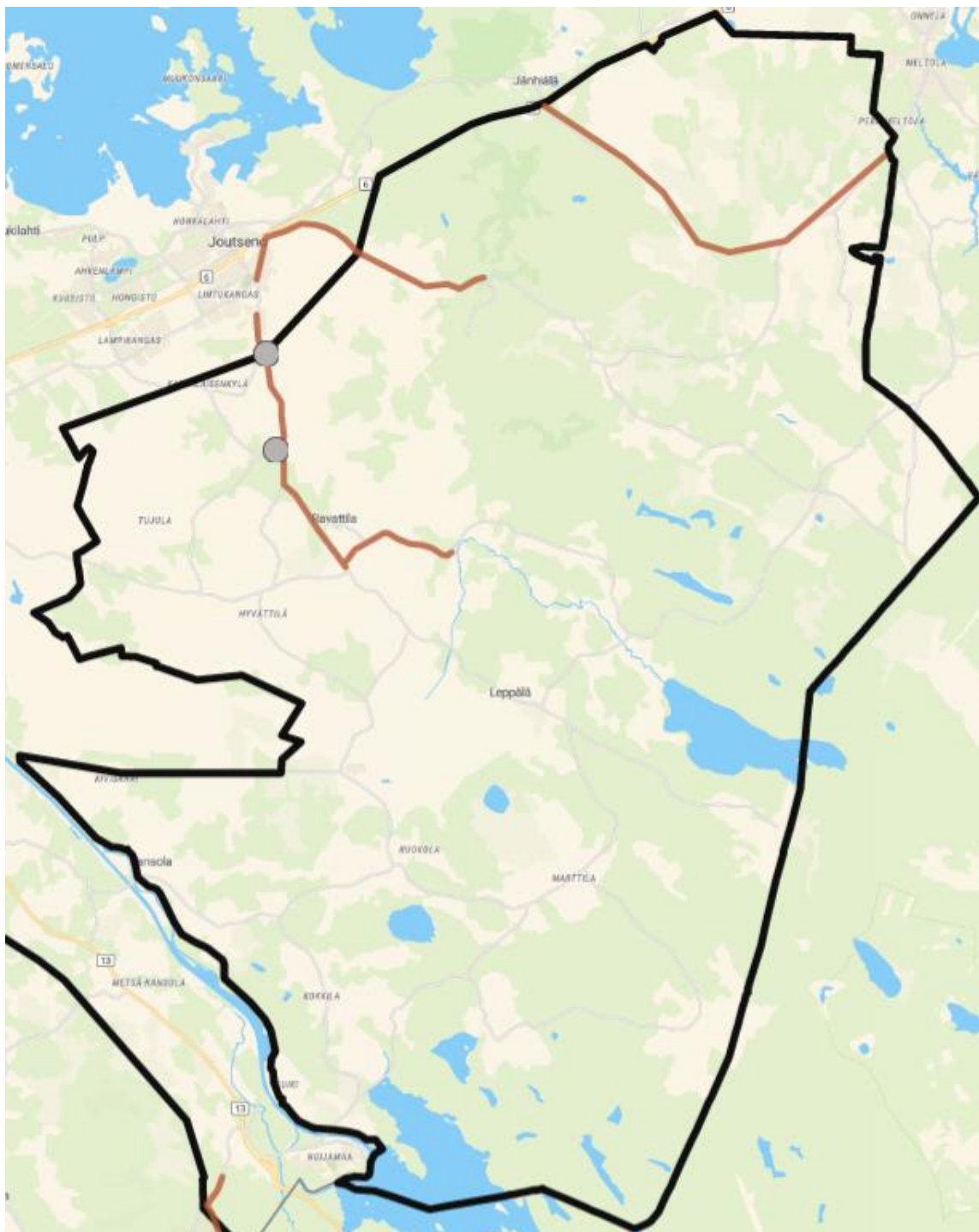


Kuva 6. Joutsenon elinkeinon harjoittaminen

## 7. LIIKENNE

19 vastaajaa teki yhteensä 34 karttamerkintää kehitettävistä liikennereiteistä ja -paikoista. Alueille on merkitty varsinkin useita toiveita uusista kevyen liikenteen väylistä. Vastauksissa korostuu myös teiden turvallisuus, koska useita tienpätkiä ja risteyskohtia on merkitty turvatomiksi ja niihin on tehty parannusehdotuksia.

Joutsenon alueella Vesikkolantielle toivotaan kevyen liikenteen väylää, koska tie on kapea ja siellä liikkuu raskasta liikennettä. Vastauksissa korostettiin myös reitin turvattomuutta ja tärkeyttä liikuttaessa kyläkeskustaan ja virkistysalueille. Myös Penttiläntielle toivotaan kevyen liikenteen väylää, mitä koululaiset voisivat käyttää. Lipiäläntielle ehdotetaan nopeusrajoituksen laskemista vaaratilanteiden ehkäisemiseksi, koska tielle liitytään useilta pihoilta. Lisäksi toivotaan Aholantien kunnostusta.



Kuva 7. Joutsenon liikenteen kehittäminen

Lappeenrannan pienvesistöjen ja kylien osayleiskaava, Joutsenon osa-alue:  
Lähtötietokyselyn vastauskooste